

# Älginventering i Gävle Dala VFO 2009-2010



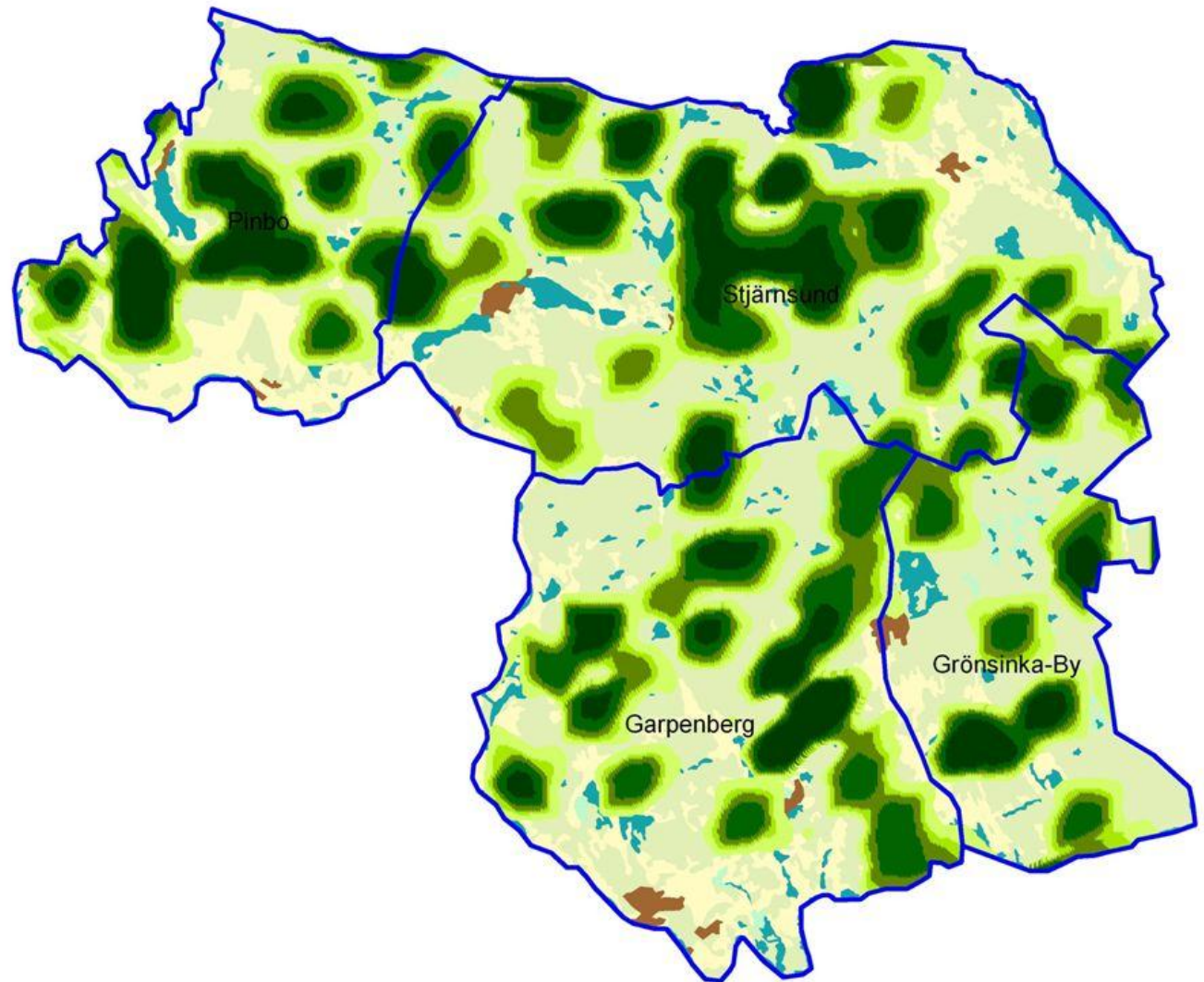
Framtiden?

# Förhållanden vid älgräkningen

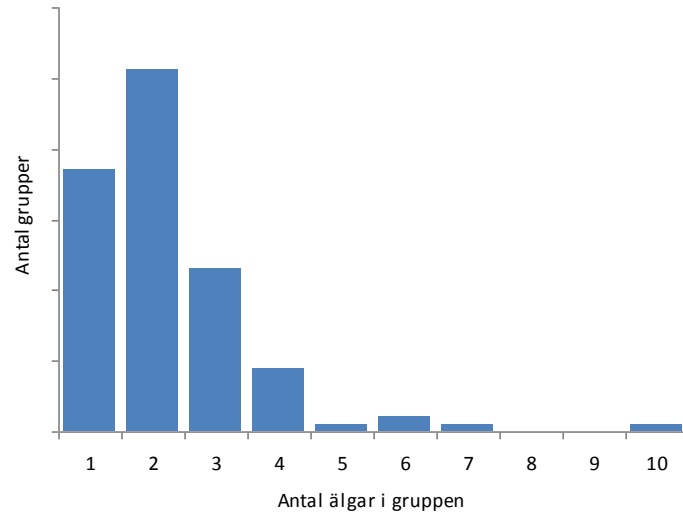
	Lägsta	Högsta
Temperatur	-15	-13
Molnighet (%)	0	100
Snödjup (cm)	20	32
Upplega (%)	40	80

# Var är älgarna?

Var är älgarna?



## Fördelning av älggrupper



## Resultat från älginventeringen

	Garpenberg	Grönsinka-By	Pinbo	Stjärnsund	Total
Antal älgar	497	299	410	665	1871
Älgar per 1000 ha	9,5	10,2	12,6	9,8	10,5
Älgar per 1000 ha fastmark	10,4	11,1	13,8	11,1	11,6
Älgar per 1000 ha skogsmark	13,0	12,5	19,6	12,8	14,5
Antal tjurar	177	97	141	194	609
Antal kor	191	97	170	294	751
Antal kalvar	129	106	99	177	510
Kalv per ko	0,68	1,09	0,58	0,60	0,74
Kalv per vuxen	0,35	0,55	0,32	0,36	0,39
Andel kor utan kalv	46%	19%	53%	54%	0,43
Andel kor med 1 kalv	40%	54%	34%	32%	40%
Andel kor med 2 kalvar	14%	27%	13%	14%	17%
Könskvot (andel tjur)	48%	50%	45%	40%	46%
Areal ha	52 400	29 300	32 500	67 800	182 000
Andel fastmark	91%	92%	91%	89%	91%
Andel skogsmark	73%	82%	64%	77%	74%

## Dessutom sågs

Art	Antal
Rådjur	39
Tjäder	39
Orre	90
Havsörn	1

## KOMMENTARER

- I hela det inventerade området skattades antalet älgar till 1 871. Detta motsvarar en genomsnittlig täthet på 10,5 älgar per 1 000 ha om man räknar in hela den inventerade arealen. Tätheten ökar givetvis om man räknar om till t ex fastmarksareal (se tabell 2). Tätheter på mellan 8 och 12 älgar per tusen hektar är relativt vanligt i dessa delarna av landet. Man bör beakta att rovdjurpredationen sannolikt har varit ganska låg i området de senaste åren.
- De olika delområdena hade en förhållandevis likartad täthet (se tabell 2).
- Mer än hälften av älgkorna observerades med kalv (57%). Det skattade antalet kalvar per ko varierade för områdena och var genomsnittligt 0,70, vilket är relativt högt (vanligtvis kring 0,5). Man skall dock beakta att efterföljande januarijakt kan ha minskat andelen kalvar.
- Könkvoten bland vuxna älgar var överlag skev med fler kor än tjurar (se tabell 2), vilket är vanligt i de flesta älgstammar vi inventerat. Jämfört med många andra områden var andelen tjurar var dock förhållandevis hög (genomsnittligt ca 46 % tjur). Orsaken är sannolikt en styrd avskjutning under senare år, möjligen i kombination med en ökande stam.
- Det observerades aldrig några stora ansamlingar av älgar. Antal individer i den största gruppen var 10. Mestadels höll älgarna ihop i grupper om en till fyra djur. Sannolikt förekommer omflyttningar av älgar i området, men det rör sig knappast om regelmässiga vandringar.
- Utöver älg observerades en del annat vilt (se tabell 3). Mestadels var det skogsfågel. Rådjur är svåra att observera och sågs sannolikt i förhållandevis liten utsträckning i förhållande till den egentliga tätheten.

Utan en tydlig **målformulering** kan man aldrig göra en avskjutningsplan som går att utvärdera

Hur många älgar skall finnas i vinterstam (eller vid jaktstart)?

Vilken fördelning av tjurar, kor och kalvar?

När skall målet vara uppnått?

Ni får den älgstam ni förtjänar!

